

Leek Oostindie



Ontwerp Schakelpunten De Hoven Oostindie



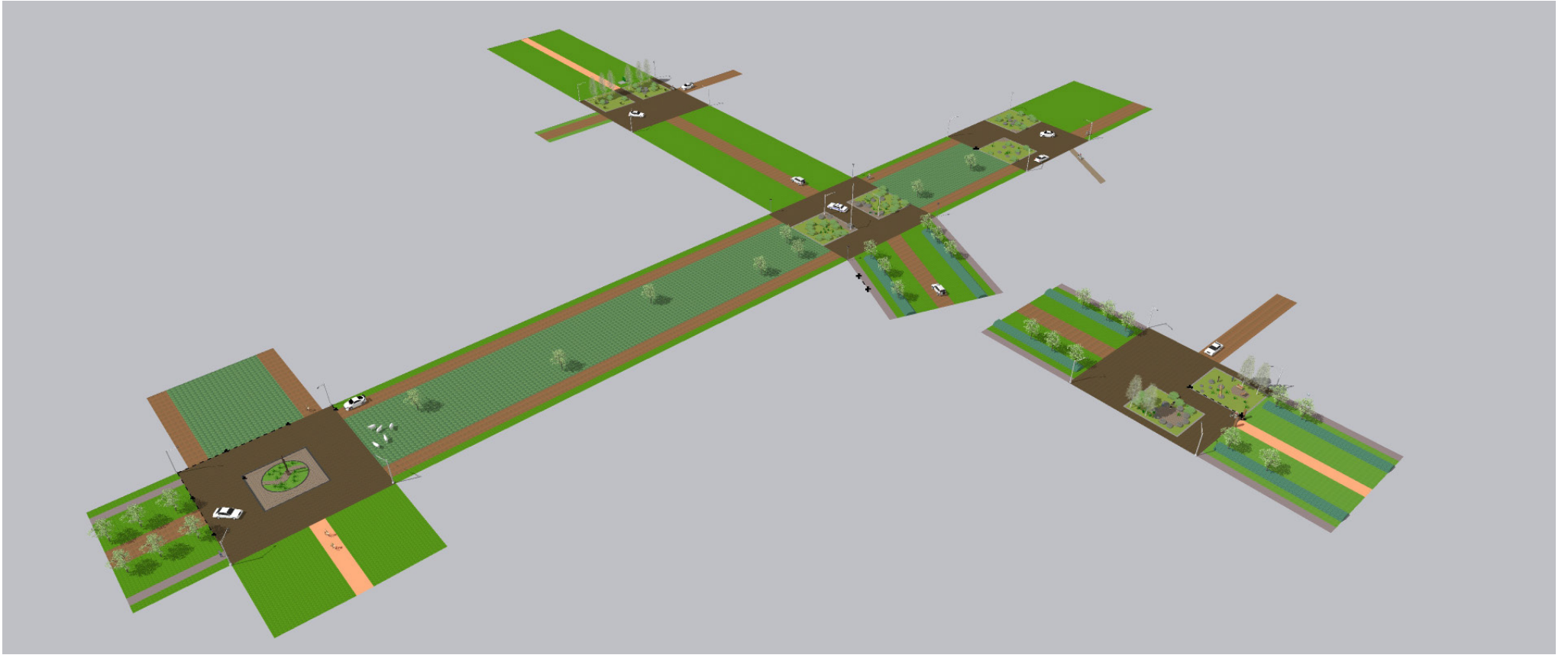
1. Inleiding / aanleiding

In het stedenbouwkundig ontwerp van De Hoven (Oostindie) zijn in de hoofdstructuur van het plan schakelpunten opgenomen. De schakelpunten verbinden de brede assen van de hoofdstructuur. Ze vormen niet alleen herkenbare punten in de wegenstructuur maar versterken ook de Drentse identiteit van het plan. In het stedenbouwkundig plan zijn daarvoor ingrediënten opgenomen als kinderkopjes (verwijzing naar inrichting van brinken en oude dorpsstraatjes) en zwerfkeien (verwijzing naar Hunebedden). De schakelpunten zouden fungeren als shared space gebieden, waarbij het de bedoeling was rijrichtingen te stimuleren middels subtiele plaatsing van veldkeien.

Tijdens het proces van de realisatie zijn twijfels gerezen over de inrichting van de schakelpunten. Enerzijds had dat te maken met veiligheid (glad oppervlak keitjes / verkeersgedachte) en anderzijds het relatief grote stenige oppervlak.

Klimaatadaptatie en gebruiksvriendelijkheid zijn aspecten die in de loop van het proces meer gewicht hebben gekregen. Vandaar een heroverweging van de gedachte met behoud van de basisprincipes uit het stedenbouwkundig ontwerp.

Het participatie- en ontwerpproces heeft uiteindelijk geleid tot schakelpunten met grote groenvlakken. De herkenbaarheid wordt nog steeds gevormd door de afwijkende bestrating en de eenvormige groenvlakken. De invulling van die groenvlakken verschilt per schakelpunt.



Ontwerp Schakelpunten

5 Schakelpunten, verbonden door materiaalgebruik en inrichtingselementen met aan de plek verbonden eigenschappen.

Kern van het materiaalgebruik zijn gebakken getrommelde waaltjes omsloten door brede vlakke antraciet banden in combinatie met sobere groenvlakken die worden gedomineerd door veldkeien (verwijzing naar hunebedden) de jeneverbes, gras waar het moet en, daar waar het kan, een krenteboompje en markerende berken. Kinderkopjes worden functioneel ingezet binnen de groene vlekken.

Zo manifesteert het Centrale schakelpunt zich door een verwijzing naar een prieel door de vier gebogen lichtmasten centraal op te stellen.

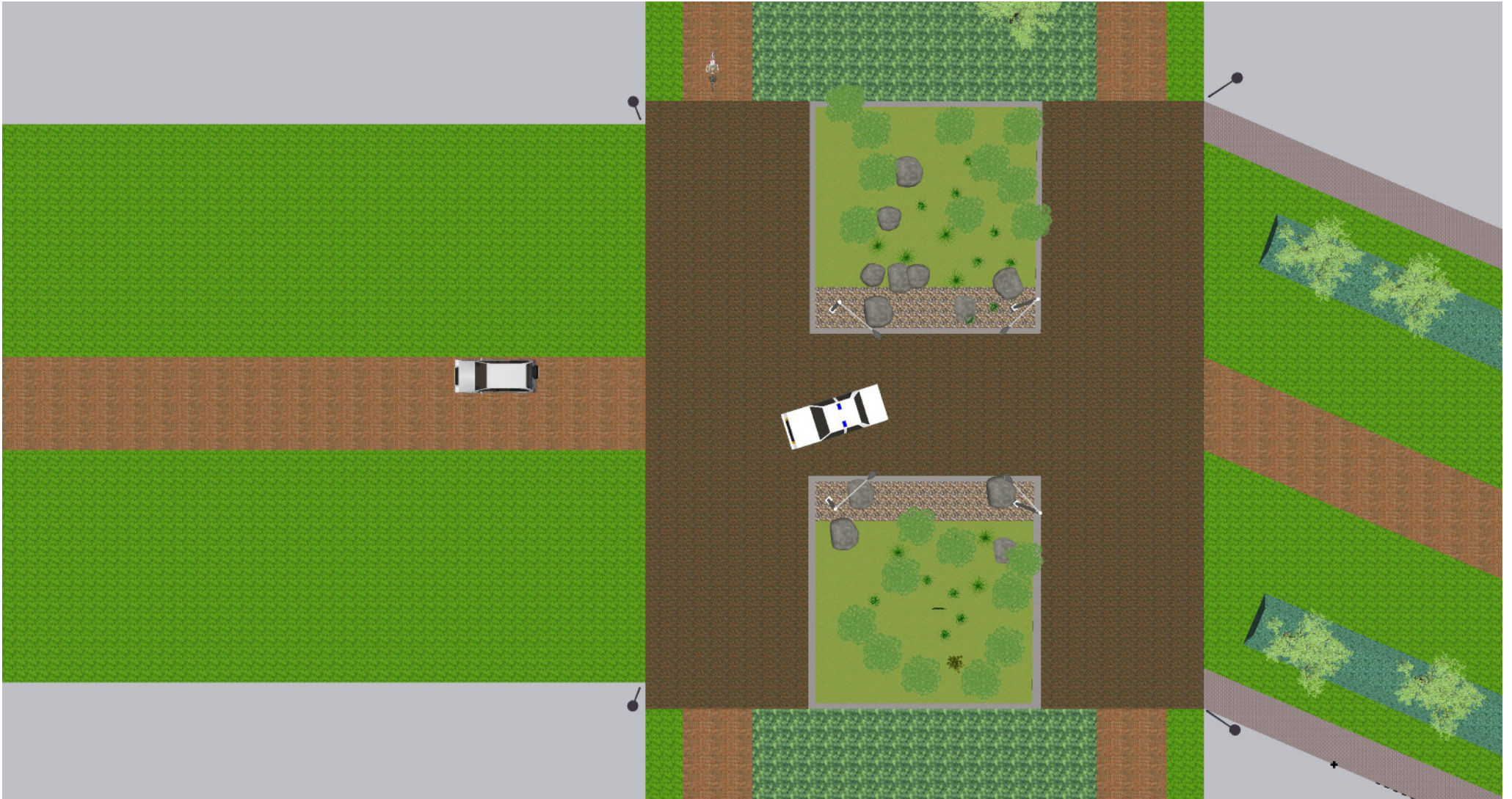
Het Westelijk schakelpunt laat een transparant einde zien van een structuur. De rij berkenbomen geeft aan dat links en rechts nog afslagmogelijkheden zijn voor de automobilist. De transparantie biedt juist perspectief voor de fietser.

Op het Noordelijk schakelpunt verbinden we de inrichting met rust en ruimte en het zicht op de bijzondere bouwmassa's in de omgeving.

Het Oostelijk schakelpunt ligt aan het einde van de paperclip (de straat Sleutelbloem) en centraal in een divers woongebied. Ruimte voor natuurlijk spelen en verblijven. Daarnaast markeert de plek een overgang van rijbaan naar fietspad en woonwijk met landgoed.

Tenslotte is op het Zuidelijkschakelpunt het rondrijden nodig voor auto's met een aanhanger. Om dit mogelijk te maken introduceren we een rotonde met een kunstwerk dat verwijst naar vroegere Borg- en Havezathebewoners.

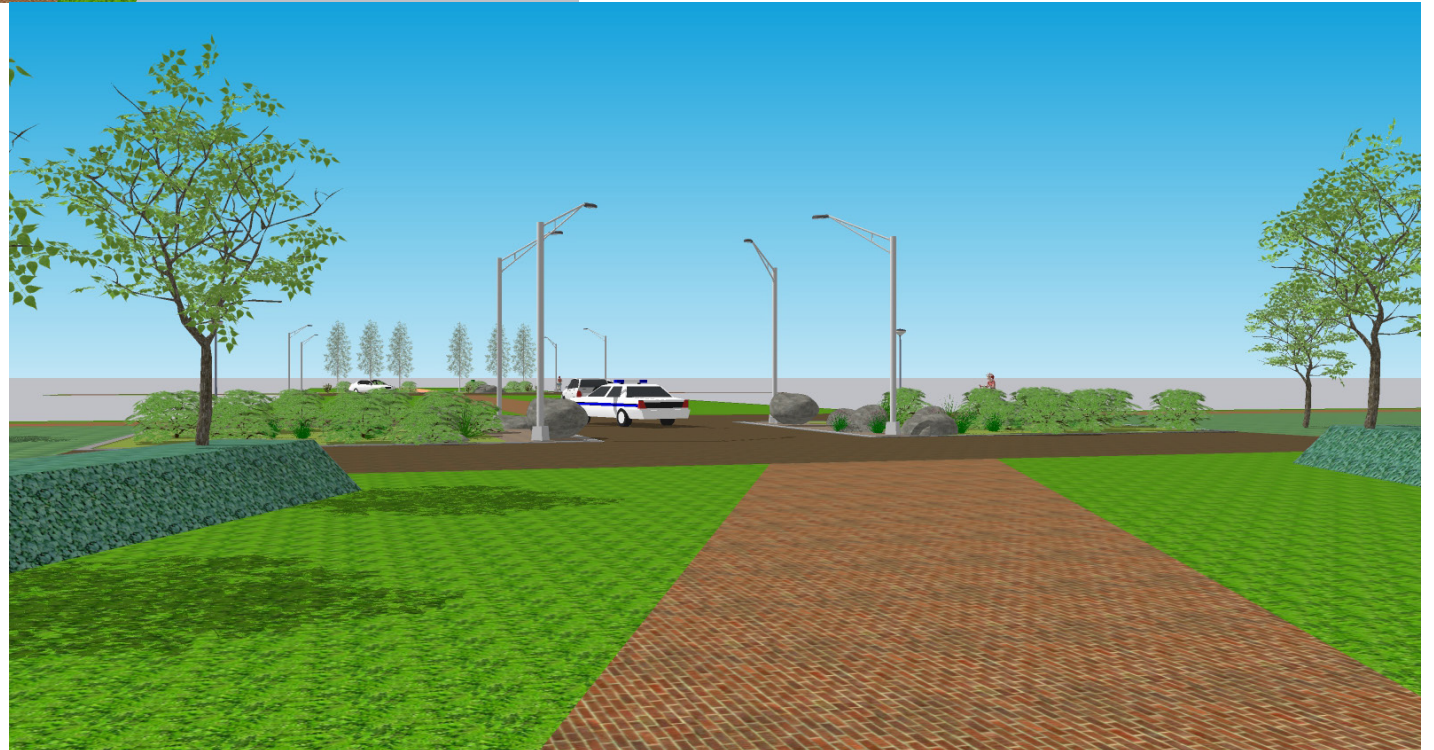
Centraal Schakelpunt



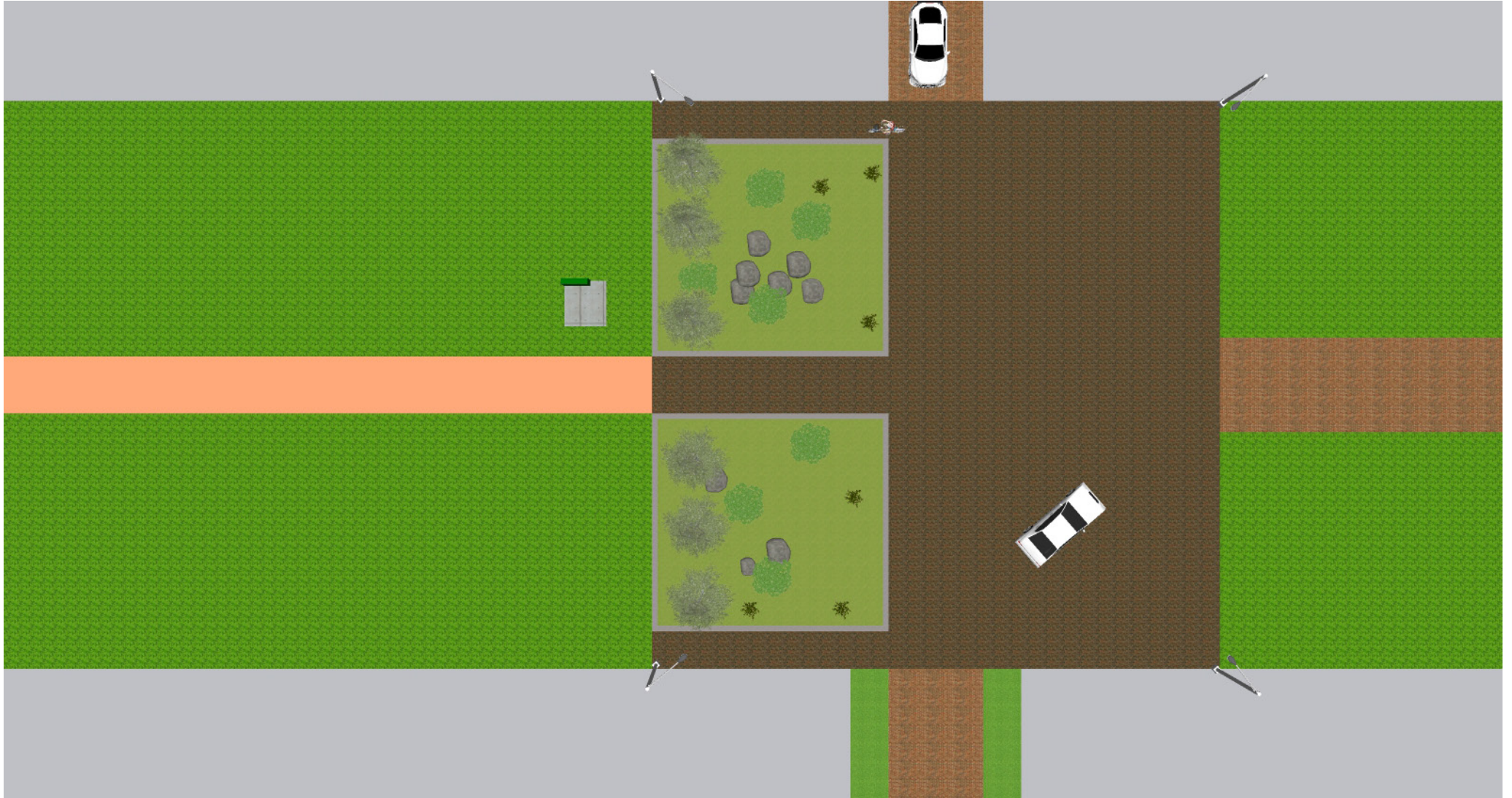


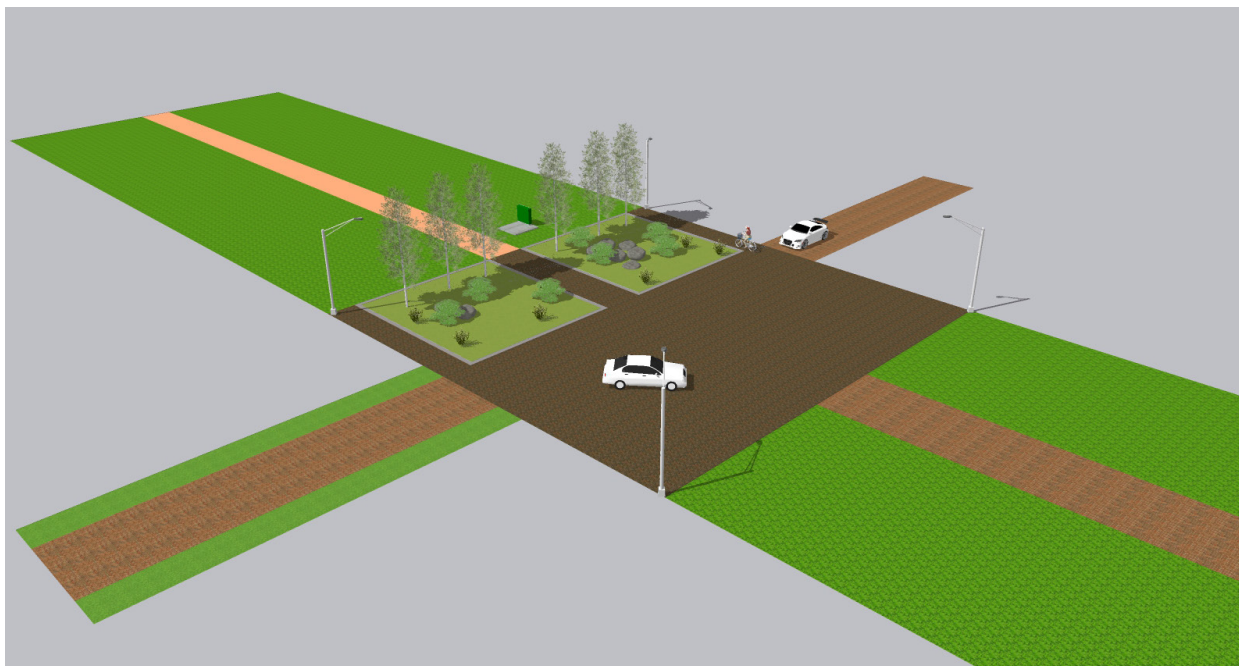
Centraal schakelpunt

*Centraal ligt hier te kijk
een brink, klein en modern.
Hunebedden in de buurt
en zwerfkeien van ver.*



Westelijk Schakelpunt





Westelijk schakelpunt

Berken staan als cherubs hier op wacht: dirigeren naar links en naar rechts. Alleen motorlozen krijgen vrije doorgang.



Noordelijk Schakelpunt



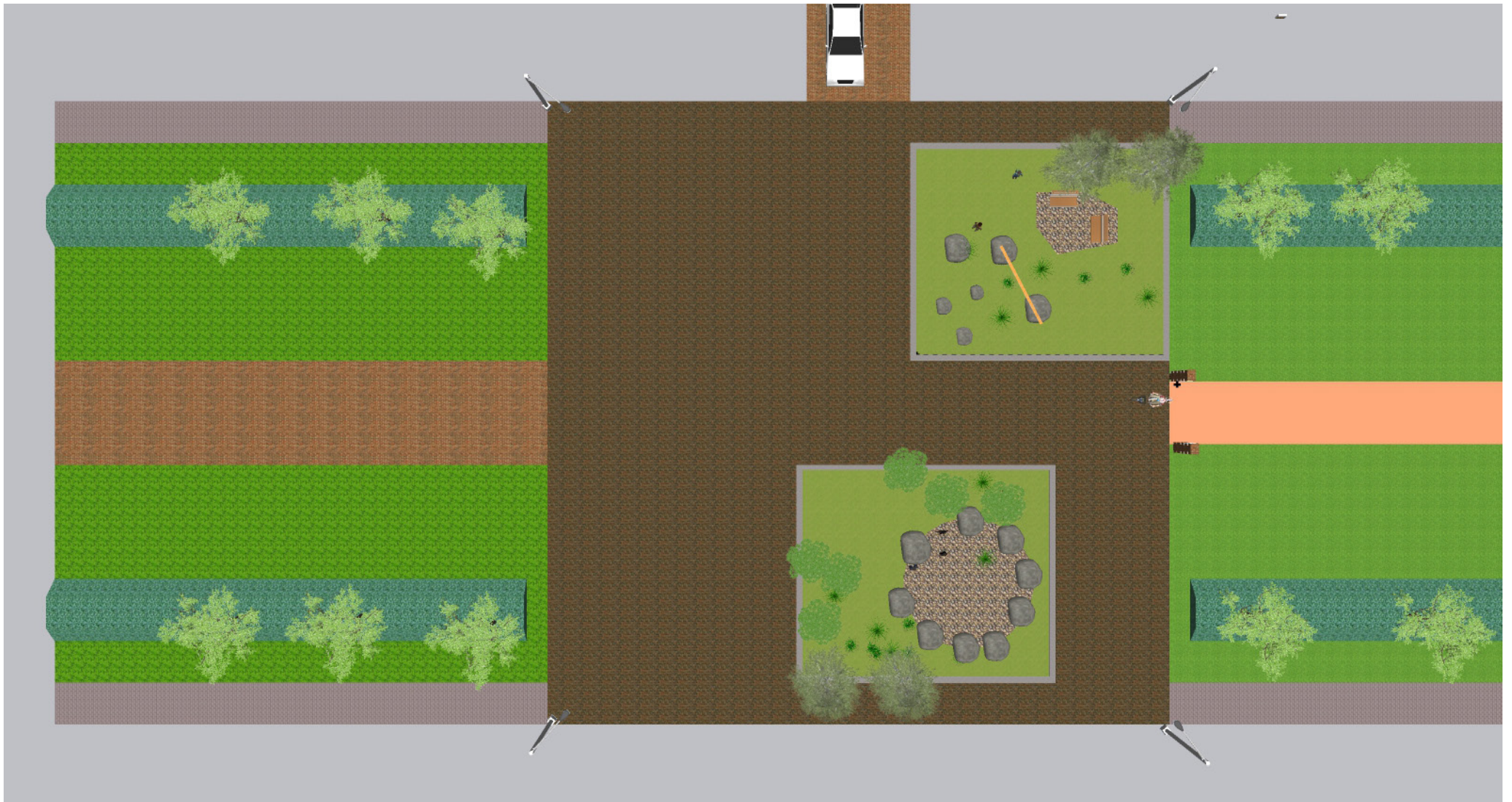


Noordelijk schakelpunt

*Zicht op ruimte
waar het rechte pad,
goddank, weer overgaat
in zondig slingeren.*



Oostelijk Schakelpunt





Oostelijk schakelpunt

*Nog even spelen, springen,
balanceren, jezelf beproeven,
daarna het overdenken
in een kringgesprek,
of samen zwijgen.*



Zuidelijk Schakelpunt





Zuidelijk Schakelpunt

*De adel van eertijds,
van Borg en Havezathe,
blikken verstild terug op hun
buitenplaatsen van weleer.*



gemeente Westerkwartier

Ontwerpatelier

20240528 UCB*

**met poëtische bijchriften van Atze van Wieren*